



## VKF Technische Auskunft Nr. 31791

**Inhaber /-in**  
FeuerschutzTeam AG  
Kirchstrasse 3  
5505 Brunegg  
Schweiz

**Hersteller /-in**  
-

**Gruppe** 249 - Feuerschutzvorhänge

**Produkt** FST FEUERSCHUTZVORHANG EI30

**Beschreibung** Feuerschutzvorhang aus mehrschichtigem Gewebe mit Füllung aus intumeszierenden Füllstoffen (D=10mm, MA=7.7kg/m<sup>2</sup>), oben liegende Welle aus Stahl, Rollkasten aus Stahl, seitlich mit Führungsschienen aus Stahl mit Platten PROMATECT H

**Anwendung** EI 30  
MBW/MBW mit geringer Rohdichte/LBW  
Anwendung siehe Folgeseiten

**Unterlagen** Efectis Nederland, Rijswijk: Prüfbericht '2012-Efectis-R9369a[Rev.2]' (Februar 2013); Efectis Nederland, Bleiswijk: Prüfbericht '2019-Efectis-R002217' (07.11.2019), Prüfbericht '2020-Efectis-R000872' (Juli 2020), EXAP-Bericht '2019-Efectis-R001858 [Rev.1]' (Juli 2020), Klassifizierungsbericht '2019-Efectis-R002284[Rev.2]' (Juli 2020); Efectis France, Saint-Aubin: Bescheinigung der Leistungsbeständigkeit '1812-CPR-1746' (23.11.2020); Hersteller: Leistungserklärung 'HB-DOP-0001' (25.11.2020)

**Prüfbestimmungen** EN 1363-1; EN 15269-11; EN 1634-1

**Beurteilung** Feuerwiderstandsklasse EI 30

**Gültigkeitsdauer** 31.12.2026  
**Ausstellungsdatum** 08.09.2021  
**Ersetzt Dokument vom** -

Vereinigung Kantonalen Feuerversicherungen

Marcel Donzé

Gérald Rappo



## Anwendungsbereich

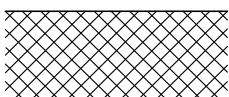
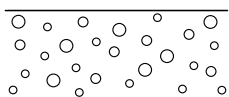
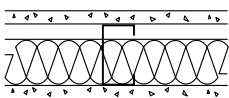
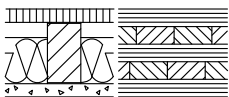
Der Anwendungsbereich von feuerwiderstandsfähigen Feuerschutzvorhängen setzt sich aus dem direkten und erweiterten Anwendungsbereich zusammen. Die Regeln zur Beurteilung des direkten Anwendungsbereichs sind in der EN 1634-1+A1:2018, Kapitel 13 aufgeführt und basieren auf den Ergebnissen einer einzelnen Prüfung. In der EN 15269-11:2018 werden die Regeln für die zulässigen Änderungen des geprüften Produktes festgelegt, welche die Grundlage für den erweiterten Anwendungsbereich bilden.

Im Folgenden werden die wichtigsten zulässigen Erweiterungen für die Anwendung aufgeführt. Die Aufzählung ist nicht abschliessend. Weitere Änderungen gemäss EXAP- und Klassifizierungsbericht sowie EN 15269-11:2018 sind zugelassen. Bei Unklarheiten zur Interpretation des Textes oder der Bilder ist der Wortlaut des EXAP-Berichts massgebend.

## TRAGKONSTRUKTION UND BEFESTIGUNGSART

### Norm-Tragkonstruktionen

Folgende Norm-Tragkonstruktionen sind nachgewiesen:

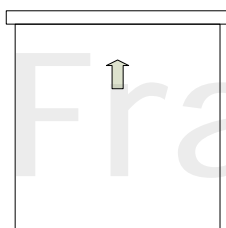
	Abkürzung	Beschreibung
	MBW	Massivbauwand mit hoher Rohdichte aus Mauerwerk oder Massivbeton.
	MBW mit geringer RD	Massivbauwand mit geringer Rohdichte aus Porenbetonsteinen.
	LBW	Leichte Trennwand in Ständerbauweise und einer Bekleidung.
	LBW	Wird ein Bauteil in einer genormten Leichtbauwand (LBW) gemäss SN EN 1363-1 geprüft, kann das Bauteil in gleicher Weise in eine Wand bestehend aus Holz- oder Stahlträger mit Plattenbekleidungen oder in Vollquerschnitte aus Holzwerkstoffen eingebaut werden. Die Wand ist gemäss VKF-anerkanntem Stand der Technik Papier auszuführen und kann aus brennbaren Baustoffen und/oder Baustoffen der RF1 bestehen (Beschluss FBT, Nr. 1.14A).

### Befestigungen

- Die längenbezogene Anzahl von Befestigungselementen zum Anbringen von Türen an Tragkonstruktionen darf erhöht, jedoch nicht verringert werden.
- Der Abstand zwischen den Befestigungselementen darf verringert, jedoch nicht vergrössert werden.

## ANORDNUNGEN

Folgende Anordnungen sind nachgewiesen:





## ABSCHLÜSSE

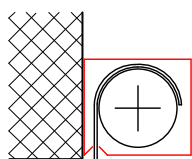
### Änderungen der Abmessungen

Abschluss	Abmessungen			
	AM / LM	Bmax [mm]	Hmax [mm]	Amax [m2]
Feuerschutzvorhang	LM	6240	5000	31.2

Minimale Aussenabmessungen:

- Unbegrenzte Größenreduzierung ist zulässig.

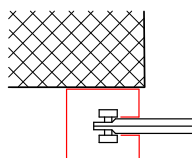
### Materialien und konstruktive Ausführungen



Einbausituation Rollkasten

Folgende Einbausituationen sind nachgewiesen:

- an der Wand

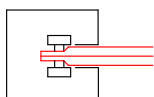


Einbausituation Seitenführungen

Folgende Einbausituationen sind nachgewiesen:

- an der Wand

### Behang



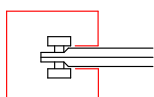
Gewebe:

- Eine Stoffänderung des Gewebes ist ohne zusätzliche Prüfung nicht möglich.

Wärmedämmmaterialien in mehrlagigen Behängen:

- Eine Änderung des Wärmedämmmaterials, dämmschichtbildend oder nicht, ist ohne zusätzliche Prüfung nicht möglich.
- Eine Erhöhung der Dichte des Wärmedämmmaterials ist bis zu 30% möglich für Materialien der Klasse A1 und sofern die Anforderungen gemäss EN 15269-11:2018 erfüllt sind. Eine Verringerung der Dichte ist nicht möglich.
- Eine Änderung des Lieferanten und/oder des Herstellers von dämmschichtbildenden Materialien ist möglich, aber nur für eine identische Zusammensetzung. Alternative Materialien von dämmschichtbildenden Materialien sind nicht möglich.
- Eine Erhöhung der Dicke des Dämmstoffes (Gewebe ausgenommen) ist möglich. Eine Verringerung der Dicke ist ohne zusätzliche Prüfung nicht möglich.

### Seitenführungen (Profil)



Form und Abmessung:

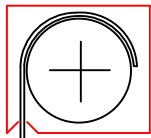
- Eine Änderung der Form ist möglich, sofern die Form des Rückhaltesystems dadurch nicht beeinflusst wird.

Werkstoff:

- Eine Verringerung oder eine Erhöhung der Werkstoffdicke ist nicht möglich.
- Der Feuerschutzvorhang ist mit Seitenführungen aus Baustahl nachgewiesen. Eine Änderung von Baustahl zu Edelstahl ist nicht möglich.
- Ein Wechsel des Grundwerkstoffs ist nicht möglich.



## Gehäuse/Rollkasten-System für den Raumabschluss



### Gehäuse/Rollkasten:

- Das Hinzufügen eines Gehäuses/Rollkastens ist möglich, sofern die Ausdehnung und Verformung den Raumabschluss nicht beeinträchtigen. Das Entfernen eines Gehäuses/Rollkastens ist nicht möglich.

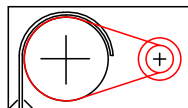
### Abmessung:

- Eine Verringerung der Grösse ist möglich, sofern die Zwischenräume zu anderen Teilen des Systems unverändert bleiben. Eine Erhöhung der Grösse ist möglich, sofern die Anforderungen gemäss EN 15269-11:2018 erfüllt sind.

### Werkstoff:

- Eine Verringerung oder eine Erhöhung der Werkstoffdicke ist nicht möglich.
- Der Feuerschutzvorhang ist mit einem Gehäuse/Rollkasten aus Baustahl nachgewiesen. Eine Änderung von Baustahl zu Edelstahl ist nicht möglich.
- Ein Wechsel des Grundwerkstoffs ist nicht möglich.

## Antriebssysteme



### Externe Antriebssysteme mit Ausnahme von Rohrmotoren:

- Das Hinzufügen eines externen Antriebssystems ist möglich, sofern sich das gesamte Antriebssystem, z. B. Getriebe, Ketten, Kettenräder oder Motoren außerhalb des Rollkastens befindet. Das Entfernen eines externen Antriebssystems ist möglich.

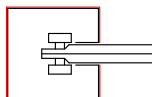
### Interne Antriebssysteme mit Ausnahme von Rohrmotoren:

- Das Hinzufügen eines internen Antriebssystems, d. h. bei denen sich irgendein Teil, z. B. Getriebe, Ketten, Kettenräder oder Motoren, innerhalb des Rollkastens befindet, ist nicht möglich. Das Entfernen eines internen Antriebssystems ist möglich.

### Rohrmotoren:

- Das Hinzufügen eines Rohrmotors ist nicht möglich.
- Eine Änderung zu einem externen Antrieb ist nicht möglich.
- Ein Wechsel des Typs ist nicht möglich.

## Dekorative Beschichtungen



### Farbanstrich:

- Wenn ein Beitrag zur Feuerwiderstandsfähigkeit der Tür durch einen Farbanstrich nicht zu erwarten ist, sind alternative Anstriche zulässig und dürfen auf Türflügel oder Zargen aufgebracht werden, die als unbehandelte Probekörper geprüft wurden.

## Legende:

AM / LM:	Aussenmasse (Türflügel) / Rahmenlichtmasse (Türzarge)
Bmax / Hmax / Amax / Dmax:	maximale Breite / Höhe / Fläche / Dicke
Bmin / Bmax / Amin / Dmin:	minimale Breite / Höhe / Fläche / Dicke
RD:	Rohdichte
ob / ut:	oben / unten
SB / SS / SW / ST:	Seite Band / Seite Schloss / Seite Wand / Seite Tür

Frank Türen AG



## VKF Technische Auskunft Nr. 31792

**Inhaber /-in**  
FeuerschutzTeam AG  
Kirchstrasse 3  
5505 Brunegg  
Schweiz

**Hersteller /-in**  
-

**Gruppe** 249 - Feuerschutzvorhänge

**Produkt** FST FEUERSCHUTZVORHANG EI60

**Beschreibung** Feuerschutzvorhang aus mehrschichtigem Gewebe mit Füllung aus intumeszierenden Füllstoffen (D=10mm, MA=7.7kg/m<sup>2</sup>), oben liegende Welle aus Stahl, Rollkasten aus Stahl, seitlich mit Führungsschienen aus Stahl mit Platten PROMATECT H

**Anwendung** EI 60  
MBW/MBW mit geringer Rohdichte/LBW  
Anwendung siehe Folgeseiten

**Unterlagen** Efectis Nederland, Rijswijk: Prüfbericht '2012-Efectis-R9369a[Rev.2]' (Februar 2013); Efectis Nederland, Bleiswijk: Prüfbericht '2019-Efectis-R002217' (07.11.2019), Prüfbericht '2020-Efectis-R000872' (Juli 2020), EXAP-Bericht '2019-Efectis-R001858 [Rev.1]' (Juli 2020), Klassifizierungsbericht '2019-Efectis-R002284[Rev.2]' (Juli 2020); Efectis France, Saint-Aubin: Bescheinigung der Leistungsbeständigkeit '1812-CPR-1746' (23.11.2020); Hersteller: Leistungserklärung 'HB-DOP-0002' (25.11.2020)

**Prüfbestimmungen** EN 1363-1; EN 15269-11; EN 1634-1

**Beurteilung** Feuerwiderstandsklasse EI 60

**Gültigkeitsdauer** 31.12.2026  
**Ausstellungsdatum** 08.09.2021  
**Ersetzt Dokument vom** -

Vereinigung Kantonalen Feuerversicherungen

Marcel Donzé

Gérald Rappo



## Anwendungsbereich

Der Anwendungsbereich von feuerwiderstandsfähigen Feuerschutzvorhängen setzt sich aus dem direkten und erweiterten Anwendungsbereich zusammen. Die Regeln zur Beurteilung des direkten Anwendungsbereichs sind in der EN 1634-1+A1:2018, Kapitel 13 aufgeführt und basieren auf den Ergebnissen einer einzelnen Prüfung. In der EN 15269-11:2018 werden die Regeln für die zulässigen Änderungen des geprüften Produktes festgelegt, welche die Grundlage für den erweiterten Anwendungsbereich bilden.

Im Folgenden werden die wichtigsten zulässigen Erweiterungen für die Anwendung aufgeführt. Die Aufzählung ist nicht abschliessend. Weitere Änderungen gemäss EXAP- und Klassifizierungsbericht sowie EN 15269-11:2018 sind zugelassen. Bei Unklarheiten zur Interpretation des Textes oder der Bilder ist der Wortlaut des EXAP-Berichts massgebend.

## TRAGKONSTRUKTION UND BEFESTIGUNGSART

### Norm-Tragkonstruktionen

Folgende Norm-Tragkonstruktionen sind nachgewiesen:

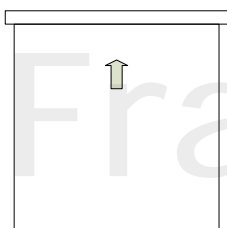
	Abkürzung	Beschreibung
	MBW	Massivbauwand mit hoher Rohdichte aus Mauerwerk oder Massivbeton.
	MBW mit geringer RD	Massivbauwand mit geringer Rohdichte aus Porenbetonsteinen.
	LBW	Leichte Trennwand in Ständerbauweise und einer Bekleidung.
	LBW	Wird ein Bauteil in einer genormten Leichtbauwand (LBW) gemäss SN EN 1363-1 geprüft, kann das Bauteil in gleicher Weise in eine Wand bestehend aus Holz- oder Stahlständer mit Plattenbekleidungen oder in Vollquerschnitte aus Holzwerkstoffen eingebaut werden. Die Wand ist gemäss VKF-anerkanntem Stand der Technik Papier auszuführen und kann aus brennbaren Baustoffen und/oder Baustoffen der RF1 bestehen (Beschluss FBT, Nr. 1.14A).

### Befestigungen

- Die längenbezogene Anzahl von Befestigungselementen zum Anbringen von Türen an Tragkonstruktionen darf erhöht, jedoch nicht verringert werden.
- Der Abstand zwischen den Befestigungselementen darf verringert, jedoch nicht vergrössert werden.

## ANORDNUNGEN

Folgende Anordnungen sind nachgewiesen:





## ABSCHLÜSSE

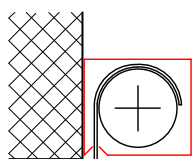
### Änderungen der Abmessungen

Abschluss	Abmessungen			
	AM / LM	Bmax [mm]	Hmax [mm]	Amax [m2]
Feuerschutzvorhang	LM	6240	5000	31.2

Minimale Aussenabmessungen:

- Unbegrenzte Größenreduzierung ist zulässig.

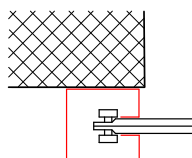
### Materialien und konstruktive Ausführungen



Einbausituation Rollkasten

Folgende Einbausituationen sind nachgewiesen:

- an der Wand

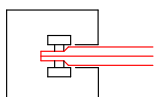


Einbausituation Seitenführungen

Folgende Einbausituationen sind nachgewiesen:

- an der Wand

### Behang



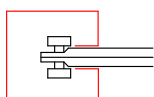
Gewebe:

- Eine Stoffänderung des Gewebes ist ohne zusätzliche Prüfung nicht möglich.

Wärmedämmmaterialien in mehrlagigen Behängen:

- Eine Änderung des Wärmedämmmaterials, dämmschichtbildend oder nicht, ist ohne zusätzliche Prüfung nicht möglich.
- Eine Erhöhung der Dichte des Wärmedämmmaterials ist bis zu 30% möglich für Materialien der Klasse A1 und sofern die Anforderungen gemäss EN 15269-11:2018 erfüllt sind. Eine Verringerung der Dichte ist nicht möglich.
- Eine Änderung des Lieferanten und/oder des Herstellers von dämmschichtbildenden Materialien ist möglich, aber nur für eine identische Zusammensetzung. Alternative Materialien von dämmschichtbildenden Materialien sind nicht möglich.
- Eine Erhöhung der Dicke des Dämmstoffes (Gewebe ausgenommen) ist möglich. Eine Verringerung der Dicke ist ohne zusätzliche Prüfung nicht möglich.

### Seitenführungen (Profil)



Form und Abmessung:

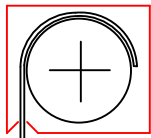
- Eine Änderung der Form ist möglich, sofern die Form des Rückhaltesystems dadurch nicht beeinflusst wird.

Werkstoff:

- Eine Verringerung oder eine Erhöhung der Werkstoffdicke ist nicht möglich.
- Der Feuerschutzvorhang ist mit Seitenführungen aus Baustahl nachgewiesen. Eine Änderung von Baustahl zu Edelstahl ist nicht möglich.
- Ein Wechsel des Grundwerkstoffs ist nicht möglich.



## Gehäuse/Rollkasten-System für den Raumabschluss



### Gehäuse/Rollkasten:

- Das Hinzufügen eines Gehäuses/Rollkastens ist möglich, sofern die Ausdehnung und Verformung den Raumabschluss nicht beeinträchtigen. Das Entfernen eines Gehäuses/Rollkastens ist nicht möglich.

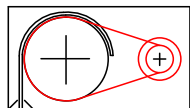
### Abmessung:

- Eine Verringerung der Grösse ist möglich, sofern die Zwischenräume zu anderen Teilen des Systems unverändert bleiben. Eine Erhöhung der Grösse ist möglich, sofern die Anforderungen gemäss EN 15269-11:2018 erfüllt sind.

### Werkstoff:

- Eine Verringerung oder eine Erhöhung der Werkstoffdicke ist nicht möglich.
- Der Feuerschutzvorhang ist mit einem Gehäuse/Rollkasten aus Baustahl nachgewiesen. Eine Änderung von Baustahl zu Edelstahl ist nicht möglich.
- Ein Wechsel des Grundwerkstoffs ist nicht möglich.

## Antriebssysteme



### Externe Antriebssysteme mit Ausnahme von Rohrmotoren:

- Das Hinzufügen eines externen Antriebssystems ist möglich, sofern sich das gesamte Antriebssystem, z. B. Getriebe, Ketten, Kettenräder oder Motoren außerhalb des Rollkastens befindet. Das Entfernen eines externen Antriebssystems ist möglich.

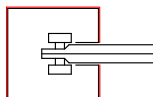
### Interne Antriebssysteme mit Ausnahme von Rohrmotoren:

- Das Hinzufügen eines internen Antriebssystems, d. h. bei denen sich irgendein Teil, z. B. Getriebe, Ketten, Kettenräder oder Motoren, innerhalb des Rollkastens befindet, ist nicht möglich. Das Entfernen eines internen Antriebssystems ist möglich.

### Rohrmotoren:

- Das Hinzufügen eines Rohrmotors ist nicht möglich.
- Eine Änderung zu einem externen Antrieb ist nicht möglich.
- Ein Wechsel des Typs ist nicht möglich.

## Dekorative Beschichtungen



### Farbanstrich:

- Wenn ein Beitrag zur Feuerwiderstandsfähigkeit der Tür durch einen Farbanstrich nicht zu erwarten ist, sind alternative Anstriche zulässig und dürfen auf Türflügel oder Zargen aufgebracht werden, die als unbehandelte Probekörper geprüft wurden.

## Legende:

AM / LM:	Aussenmasse (Türflügel) / Rahmenlichtmass (Türzarge)
Bmax / Hmax / Amax / Dmax:	maximale Breite / Höhe / Fläche / Dicke
Bmin / Bmax / Amin / Dmin:	minimale Breite / Höhe / Fläche / Dicke
RD:	Rohdichte
ob / ut:	oben / unten
SB / SS / SW / ST:	Seite Band / Seite Schloss / Seite Wand / Seite Tür

Frank Türen AG